

Guide

RÉALISER UNE RECHERCHE

Ce guide offre les bases pour réaliser une recherche selon une méthode scientifique. Les outils présentés ont été testés dans deux projets de recherche-action participative, menés *par, pour et avec* les jeunes : Amplify et Génération Inclusion.



Le projet a été financé par le gouvernement du Québec/Secrétariat à la condition féminine

Québec 

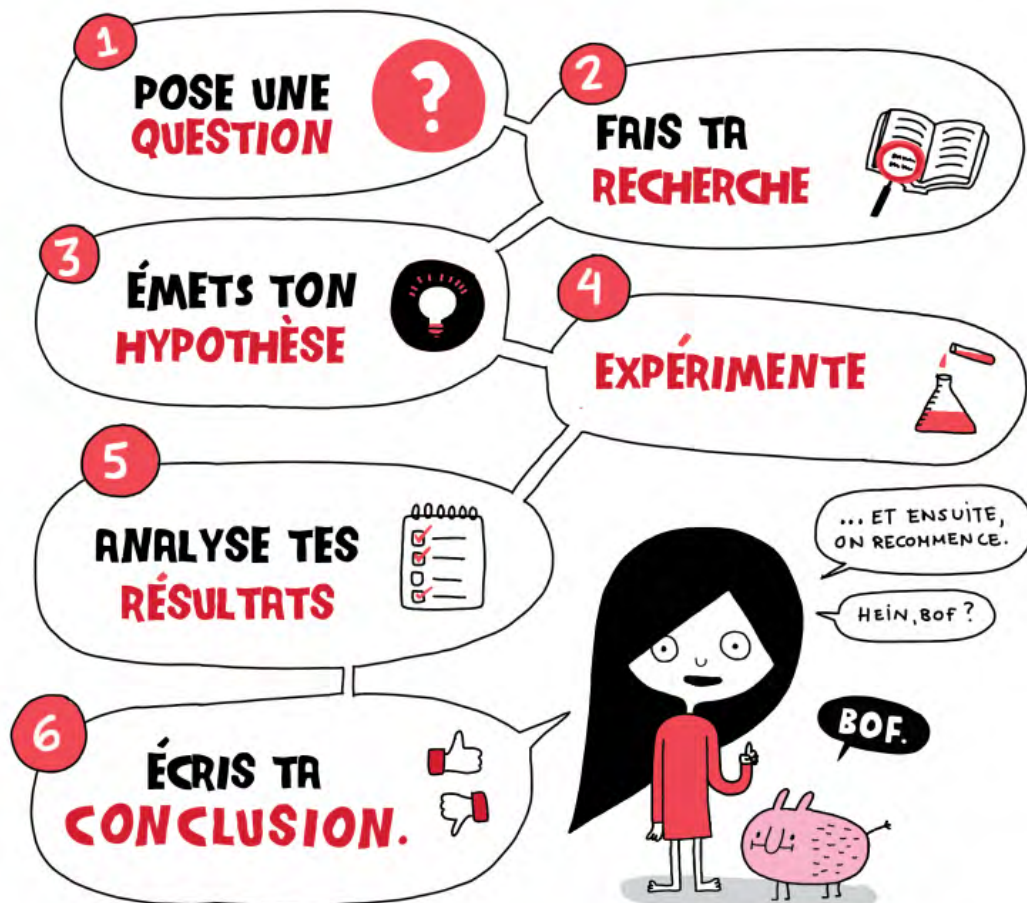


OXFAM
Québec

L'ÉDUCATION POPULAIRE COMME OUTIL DE JUSTICE SOCIALE

Oxfam-Québec s'inspire des principes de l'éducation populaire, une démarche d'apprentissage qui permet à des personnes n'ayant pas nécessairement de formation académique de poser un regard critique sur leurs conditions de vie pour les transformer dans une perspective de justice sociale. Soyez donc à l'aise d'utiliser ce guide pour mener vos propres recherches!

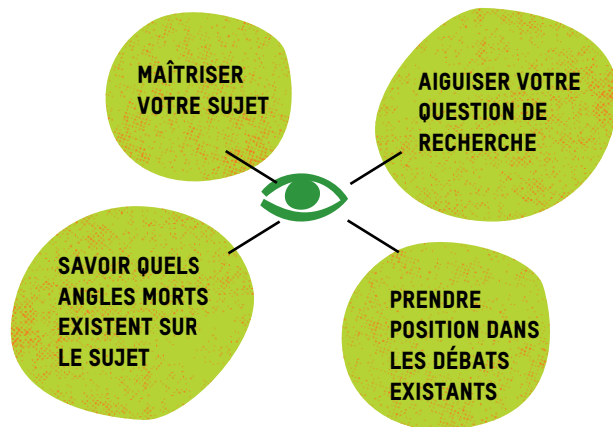
OLGA EXPLIQUE LA MÉTHODE SCIENTIFIQUE:



© Elise Gravel D'après Olga et le machin qui pue

10 ÉTAPES DE LA RECHERCHE

1 **EXPLOREZ LE SUJET** qui vous intéresse en vous renseignant le plus possible sur celui-ci. Privilégiez des sources variées et vérifiées (attention aux *fake news*!). Le fait de vous documenter sur le sujet vous permettra de :

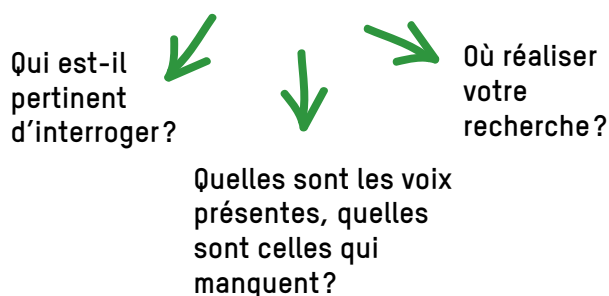


2 Trouvez un **THÈME DE RECHERCHE** à explorer plus en profondeur :

- ♥ **Parce que...** le thème vous intéresse!
- 🔍 **Parce qu'il...** n'existe pas encore (ou pas suffisamment) de données sur ce thème.

3 Explorez votre thème à travers une **QUESTION DE RECHERCHE**. Votre question doit être claire, précise, objective et réaliste (en fonction du temps et des moyens à votre disposition pour y répondre).

4 Choisissez votre **TERRAIN DE RECHERCHE** :



5 Choisissez une **MÉTHODE DE RECHERCHE** :

- Comment allez-vous mener l'enquête?
- Quelles seront vos sources d'informations? (Ex. : Sondage, entrevues, revue de presse, etc.)
- La ou les méthodes choisies vous permettent-elles de répondre à votre question de recherche?
- La ou les méthodes choisies sont-elles réalistes en fonction du temps et des ressources à votre disposition?

6 Construisez vos **OUTILS DE RECHERCHE** : questionnaire pour un sondage, grille d'entrevue, etc.

7 **RÉALISEZ VOTRE RECHERCHE**! Passez votre sondage, faites vos entrevues, vos lectures, etc.

8 **ANALYSEZ VOS RÉSULTATS**. Prêtez attention aux biais inconscients qui pourraient nuire à votre interprétation des données! (Ce point vaut pour toutes les étapes de votre recherche : interrogez vos choix)

9 Résumez les **CONCLUSIONS DE VOTRE RECHERCHE** grâce à un document de synthèse.

10 **DIFFUSEZ LES RÉSULTATS DE VOTRE RECHERCHE**! Rendez accessibles vos résultats aux personnes qui comptent : rapport écrit, balado, articles, vidéo, bande dessinée, etc. La créativité est permise!

RETROUVEZ PLUSIEURS OUTILS POUR RÉALISER CES DIFFÉRENTES ÉTAPES DANS LA PROCHAINE SECTION!



1 QUESTION DE RECHERCHE



EXPLOREZ LE SUJET QUI VOUS INTÉRESSE :

Sur quel sujet vous posez-vous des questions?

Qu'aimeriez-vous apprendre sur ce sujet?

Listez ici toutes les questions qui vous viennent à l'esprit sur ce sujet :

TROUVEZ VOTRE QUESTION DE RECHERCHE.

C'est à cette question que votre recherche répondra. Votre question doit être claire et simple, et ses résultats mesurables.



POURQUOI AVEZ-VOUS CHOISI CETTE QUESTION ?

Cette question fait-elle écho à un contexte actuel particulier (dans les médias, en politique, etc.)? Pourquoi cette question est-elle importante pour vous?

AIDE-MÉMOIRE

LES BONNES QUESTIONS :



- Question claire, précise et objective
- Question qui impose une recherche réaliste
- Commence par : Comment se fait-il que? Dans quelle mesure?



LES MOINS BONNES QUESTIONS :

- Questions où il y a des jugements de valeur
- Questions irréalistes dans leur traitement

2 MÉTHODE DE RECHERCHE

DE QUELLES INFORMATIONS AVEZ-VOUS BESOIN POUR RÉPONDRE À VOTRE QUESTION DE RECHERCHE ?

OÙ POUVEZ-VOUS TROUVER CES INFORMATIONS ? EN LIGNE ? AUTREMENT ?

Notez ici les documents (site internet, réseaux sociaux, journaux, etc.) que vous souhaitez consulter :

QUI ALLEZ-VOUS INTERROGER POUR RECUEILLIR LES INFORMATIONS DONT VOUS AVEZ BESOIN ?

Qui sont les personnes ou les groupes que vous allez contacter ?

Comment allez-vous entrer en contact avec ces personnes ou ces groupes ?

Combien de personnes aimeriez-vous interroger ? (Estimation)



QUELLES SONT LES MÉTHODES (SONDAGE, GROUPE DE DISCUSSION, ENTREVUES, VOX POP, ETC.) QUI VOUS PERMETTRONT DE RECUEILLIR LES INFORMATIONS DONT VOUS AVEZ BESOIN ?

RESSOURCES NÉCESSAIRES

Listez tous vos besoins et vérifiez si votre stratégie de recherche est réaliste en fonction de :

- Votre temps disponible
- Votre capacité à vous déplacer
- Vos outils et habiletés technologiques
- Votre budget

3 CONSTRUIRE UN QUESTIONNAIRE



INDICATIONS & LISTE DE CONTRÔLE

	CONFIDENTIALITÉ DES DONNÉES : comment les informations recueillies seront-elles stockées et utilisées ? Une demande de consentement sera nécessaire pour publier les témoignages recueillis.
	RÉDIGER UNE INTRODUCTION : présenter l'équipe et le projet de recherche, ainsi que le temps nécessaire pour remplir le sondage.
	DÉTERMINER LES INFORMATIONS DONT VOUS AVEZ BESOIN POUR RÉPONDRE À VOTRE QUESTION DE RECHERCHE.
	Définir la POPULATION CIBLE : quelles sont les personnes ou groupes dont les réponses vous intéressent ? Cela permettra de bien cibler les différentes données sociodémographiques à collecter.
	QUESTIONS DÉMOGRAPHIQUES : ne poser que les questions nécessaires et pertinentes. On ne demande pas des informations personnelles par curiosité.
	QUESTIONS DÉMOGRAPHIQUES : possibilité de les poser en dernier. Certaines personnes ne souhaitent pas donner d'informations personnelles. En réservant ces questions pour la fin, vous aurez tout de même recueilli la grande majorité des réponses à votre sondage.
	Donner l' OPTION DE NE PAS RÉPONDRE À UNE QUESTION , si nécessaire.
	Déterminer les QUESTIONS FILTRES : elles permettront de conserver uniquement les réponses qui vous intéressent, en fonction de la population ciblée et des informations recherchées.
	Utiliser des QUESTIONS FERMÉES pour obtenir des réponses précises. Utiliser des QUESTIONS OUVERTES pour recueillir des avis ou des témoignages.
	ORDRE DES QUESTIONS : aller des plus simples aux plus compliquées.
	FORMULER LES QUESTIONS DE MANIÈRE POSITIVE : éviter les négations.
	ÉVITER DES QUESTIONS « 2 EN 1 » : les questions qui contiennent ET et OU.
	Si on utilise des ÉCHELLES , s'assurer qu'elles aillent TOUTES DANS LE MÊME SENS : du positif au négatif OU du négatif au positif. Peu importe le sens, tant que c'est uniforme !
	Toujours si on utilise des échelles, les CHOIX DE RÉPONSES doivent être ÉQUILIBRÉS : éviter 2 choix dans un sens et 3 dans l'autre parce que cela introduit automatiquement un biais.
	TESTER LE QUESTIONNAIRE , auprès de plusieurs personnes idéalement.
	RÉDIGER UNE CONCLUSION : remercier les personnes répondantes pour leur participation et leur donner l'option de rester en contact avec vous pour en savoir plus !



SECTION DU QUESTIONNAIRE	EXEMPLES DE CONTENU	TYPES & CHOIX DE RÉPONSES	OBJECTIF DE LA QUESTION
INTRODUCTION	Bonjour, Nous sommes XXX et nous réalisons une recherche sur XXX. Merci de prendre XX minutes de votre temps pour répondre à notre sondage.		Expliquer votre démarche et la manière dont seront utilisées les réponses.
DONNÉES SOCIO-DÉMOGRAPHIQUES	Âge, genre, lieu de résidence, etc.	Ex. : Choix de réponse unique ou multiple, question ouverte	Permet de savoir qui a répondu à votre sondage. Veillez à ce que les catégories qui vous intéressent pour votre recherche soient présentes !
QUESTIONS FILTRES	Occupez-vous présentement un emploi? Si oui, dans quelle ville/ localité travaillez-vous? Si non, quelle était la ville/ localité de votre dernier emploi?		Le but d'une question filtre est de sélectionner une partie de la population étudiée afin de la renvoyer vers une partie précise du questionnaire en fonction de la réponse fournie (ex. : si oui, allez à la question 6, si non, allez à la question 9).
QUESTIONS FERMÉES	Avez-vous déjà été témoin d'une discrimination à l'embauche en raison de préjugés?	Choix de réponse unique (ex. oui/ non)	Permet de recueillir des informations précises. Limite le choix des réponses (réponses moins personnelles).
QUESTIONS OUVERTES	Pouvez-vous décrire des bonnes pratiques pour agir si on est témoin de situations discriminatoires dans un processus d'embauche?	Choix de réponse ouvert	Réponses plus personnelles. Implique un traitement qualitatif des données recueillies (et donc du temps disponible !)
COMMENTAIRES	Avez-vous des commentaires à partager avec nous ?		Complément d'information et rétroaction sur le sondage.
CLÔTURE	Merci d'avoir pris le temps de répondre à notre sondage !		Possibilité de laisser votre contact.

4 ANALYSER LES RÉSULTATS

PREMIERS CONSTATS

Combien de personnes ont rempli votre questionnaire?

.....

Qui sont les personnes qui ont répondu à votre questionnaire?

.....

.....

Quels sont les premiers constats que vous pouvez observer?

.....

.....

ANALYSE APPROFONDIE

Quelles informations spécifiques aimeriez-vous connaître?

.....

.....

Comment trier les données recueillies pour obtenir ces informations?

.....

.....

Y a-t-il des données que vous souhaitez comparer? Listez-les ici :

.....

.....

.....

Y a-t-il des informations que vous n'avez pas réussi à avoir? Si oui, lesquelles? Quel impact cela a-t-il sur votre recherche?

.....

.....

.....

.....

PRÉSENTER VOS RÉSULTATS

Peu importe le média choisi pour présenter vos résultats (rapport écrit, vidéo, audio, bande dessinée, etc.), voici une suggestion des éléments que votre rapport de recherche devrait comprendre :

DÉTAILS SUR LA RECHERCHE

- Présentation de votre équipe et de votre projet de recherche
- Méthode de recherche utilisée et données analysées (comment, quand, nombre de réponses)
- Portrait général des personnes ayant participé à votre recherche
- Informations complémentaires (ex. : définition des termes, limites de la recherche)

FAITS SAILLANTS : lister les principaux résultats de votre recherche.

CONCLUSION : que devrait-on retenir de votre recherche?

PISTES DE SOLUTION : proposez des ressources permettant d'agir sur les enjeux observés.



RESSOURCES COMPLÉMENTAIRES

GUIDES

[Éthique de la recherche. Guide étape par étape](#)
(3 pages), Oxfam Grande-Bretagne, 2020 (en français)

[Éthique de la recherche. Guide pratique](#)
(19 pages), Oxfam Grande-Bretagne, 2020 (en français)

[Créer des données chocs et des graphiques parlants](#)
(4 pages), Oxfam Grande-Bretagne, 2012 (en français)

SITES INTERNET

Amplify :
www.oxfam.qc.ca/amplify

Génération Inclusion :
www.oxfam.qc.ca/generation-inclusion

Youth Policy Lab :
www.youthpolicylab.eu/en/

Youth Rex :
www.youthrex.com/



**CE DOCUMENT A ÉTÉ DÉVELOPPÉ
PAR OXFAM-QUÉBEC DANS LE CADRE DU PROJET
GÉNÉRATION INCLUSION.**

Ce projet a été réalisé en partenariat avec :



Le projet a été financé par le
gouvernement du Québec/Secrétariat
à la condition féminine

