

MAGASIN
DU MONDE



OXFAM
Québec

GUIDE DE DÉMARRAGE

POUR UN MONDE À ÉGALITÉ



**UN AVENIR
À ÉGALITÉ**

TABLE DES MATIÈRES

MAGASIN DU MONDE EN BREF	4
HISTORIQUE	4
OBJECTIFS ET PROGRAMME	5
LE RÔLE DE L'INTERVENANT	8
LE COMITÉ DE SOLIDARITÉ VS LE COMMERCE	9
MAGASIN DU MONDE, LE COMITÉ DE SOLIDARITÉ	11
ÉTAPE 1: COMMUNIQUEZ AVEC NOUS!	11
ÉTAPE 2: APPROBATION DE LA DIRECTION	11
ÉTAPE 3: RECRUTEMENT DES JEUNES	12
INFORMATIONS GÉNÉRALES	12
SÉANCE D'INFORMATION	13
ÉTAPE 4- LES FORMATIONS	14
FORMATION D'OXFAM-QUÉBEC	14
ÉTAPE 5 – LES ÉLECTIONS	16
ÉTAPE 6 – LA PLANIFICATION ANNUELLE	17
ÉTAPE 7 – L'OUVERTURE DE VOTRE MAGASIN	18
LES ACTIVITÉS MENSUELLES	18
ÉTAPE 8 – LES BILANS	20
ÉTAPE 9 – LA FERMETURE DU MAGASIN	20
MAGASIN DU MONDE, LE COMMERCE	22
ÉTAPE 1: COMMUNIQUEZ AVEC NOUS!	22
ÉTAPE 2: APPROBATION DE LA DIRECTION	22
BUDGET PRÉLIMINAIRE	22
IMPLICATION DU PERSONNEL SCOLAIRE	23
ÉTAPE 3: RECRUTER DES JEUNES INTÉRESSÉS	24
INFORMATIONS GÉNÉRALES	24
SÉANCE D'INFORMATION	25
ÉTAPE 4- LES FORMATIONS	26
FORMATION D'OXFAM-QUÉBEC	26

TABLE DES MATIÈRES

FORMATION DU CONSEIL QUÉBÉCOIS DE LA COOPÉRATION ET DE LA MUTUALITÉ.....	26
ÉTAPE 5 – METTRE SUR PIED VOTRE CONSEIL D’ADMINISTRATION	28
ÉTAPE 6 – IDENTIFIER UN LIEU POTENTIEL DANS L’ÉCOLE	29
ÉTAPE 7 – LA PREMIÈRE COMMANDE.....	30
LES FOURNISSEURS.....	30
BUDGET & SUGGESTION POUR UNE PREMIÈRE COMMANDE.....	30
ÉTAPE 8 – OUVERTURE OFFICIELLE DE VOTRE MAGASIN	31
ÉTAPE 9 - PLANIFICATION ANNUELLE.....	31
LES ACTIVITÉS MENSUELLES.....	31
ÉTAPE 10 - LES BILANS ET LA FERMETURE DU MAGASIN	33
L’INVENTAIRE	33
LES PROFITS.....	33
CONTACT.....	34

MAGASIN DU MONDE EN BREF

Magasin du Monde est un projet d'engagement à la solidarité et à la coopération internationales qui rassemble des jeunes de niveaux secondaires et post-secondaires pour créer un comité de solidarité voué à la promotion des valeurs de justice climatique, économique et de genre. Ciblants leurs milieux scolaires et communautaires, les jeunes réalisent une campagne de sensibilisation qui prône les valeurs de solidarité et d'équité d'Oxfam-Québec. Les retombées économiques du projet servent à réaliser des activités liées à la mission de leur projet et à appuyer un projet de développement durable d'Oxfam-Québec.

Les participantes et participants du Magasin du Monde sont plongés dans une situation d'apprentissage intense et continue. Les jeunes sont amenés à développer des habiletés dans les domaines des communications, du travail d'équipe, du marketing et de la gestion économique et démocratique d'un comité. Ces apprentissages sont possibles grâce à l'accompagnement d'intervenants scolaires et au soutien des porteurs du projet.

HISTORIQUE

Actif depuis plus de 50 ans, Oxfam-Québec est une organisation de solidarité internationale membre de la confédération Oxfam, un mouvement qui unit des millions de personnes en faveur d'un monde juste et durable. C'est en faisant de l'aide humanitaire, des projets internationaux, des campagnes et du plaidoyer que nous réalisons notre mission: lutter contre les inégalités pour mettre fin à la pauvreté et aux injustices.

NOS AMBITIONS

- EXIGER DES ÉCONOMIES PLUS JUSTES ET ÉQUITABLES
- LUTTER POUR LA JUSTICE DE GENRE ET LES DROITS DES FEMMES ET DES FILLES
- AGIR POUR UNE JUSTICE CLIMATIQUE
- FAIRE ENTENDRE NOTRE VOIX POUR UNE GOUVERNANCE RESPONSABLE
- SOUTENIR LES COMMUNAUTÉS TOUCHÉES PAR LES CATASTROPHES NATURELLES ET LES CONFLITS

Implanté dans la province en 2006 par Oxfam-Québec, le projet est en partie inspiré par le modèle « Jeunes Magasins du monde » fondé en Wallonie en 1990. Initié par Oxfam-en-Belgique, le Réseau des Jeunes Magasins du Monde est aujourd'hui répandu dans

80 établissements scolaires belges. Inspirés des Magasins du Monde avec pignon sur rue, ceux-ci proposent un vaste choix de produits alimentaires, de cosmétiques, de décorations, de bijoux, d'accessoires de mode et de vêtements de seconde main dans le but de sensibiliser la population aux enjeux sociaux¹.

Quant au projet Magasin du Monde québécois, il a connu 285 cohortes et 54 Magasins. N'étant d'abord orienté que vers le commerce équitable, le projet a élargi ses horizons dans le but de sensibiliser la communauté aux multiples enjeux entourant la lutte aux inégalités. Il vise maintenant à encourager les jeunes à organiser des événements et des activités de sensibilisation dans leurs milieux et à rejoindre un réseau de citoyens engagés.

OBJECTIFS ET PROGRAMME

- Permettre aux jeunes de développer un sens de l'initiative et de l'entrepreneuriat
- Favoriser le développement de connaissances concernant les inégalités sociales et le commerce équitable

	1 ^{ER} CYCLE DU SECONDAIRE	2 ^E CYCLE DU SECONDAIRE
MISSION DE L'ÉCOLE	Socialiser dans un monde pluraliste	
DOMAINES GÉNÉRAUX DE FORMATION	<i>Principalement (mais non exclusivement) :</i> Vivre-ensemble et citoyenneté Environnement et consommation Médias Orientation et entrepreneuriat	
COMPÉTENCES TRANSVERSALES	<i>Principalement (mais non exclusivement) :</i> Exercer son jugement critique Résoudre des problèmes Exploiter l'information Mettre en œuvre sa pensée créatrice Se donner des méthodes de travail efficace Exploiter les TIC Coopérer	
COMPÉTENCES DISCIPLINAIRES	<i>Principalement (mais non exclusivement) :</i> Géographie : Interpréter un enjeu territorial Géographie : Construire sa conscience citoyenne à l'échelle planétaire	<i>Principalement (mais non exclusivement) :</i> Mathématique : Déployer un raisonnement mathématique Arts plastique : Créer des images médiatiques

¹ [Magasins | Oxfam-Magasins du monde \(oxfammagasinsdumonde.be\)](http://Magasins | Oxfam-Magasins du monde (oxfammagasinsdumonde.be))

PRÉCISION DES
APPRENTISSAGES

Art dramatique :
Créer des œuvres dramatiques
Art plastique :
Créer des images médiatiques
Éthique et culture religieuse : **Réfléchir sur des questions éthiques**
Éthique et culture religieuse :
Pratiquer le dialogue

*Principalement
(mais non exclusivement) :*

Histoire et éducation à la citoyenneté /
Libertés et droits civils aujourd'hui /
Reconnaissance des libertés et des
droits civils et retombées de la
conquête des libertés et des droits
civils pour les collectivités/
Géographie Enjeu présent dans une ou
des villes soumises à des risques
naturels / Enjeu présent dans un ou des
territoires énergétiques / Enjeu présent
dans un ou des territoires agricoles
Art dramatique
Structurer sa création dramatique
Art plastique
Exploiter des idées en vue d'une
création médiatique/Structurer sa
réalisation médiatique/Exploiter des
gestes transformateurs et des
éléments du langage plastique en
fonction du public cible.
**Éthique et culture
religieuse** L'autonomie L'avenir de
l'humanité / La justice

Éducation financière :
**Prendre position sur un enjeu
financier**
Monde contemporain :
**Interpréter un problème du monde
contemporain**
Monde contemporain :
**Prendre position sur un enjeu du
monde contemporain**
Éthique et culture religieuse :
**Réfléchir sur des questions
éthiques**
Éthique et culture religieuse :
Pratiquer le dialogue
Sensibilisation à l'entrepreneuriat :
**Mettre en œuvre un projet
entrepreneuriat**
Sensibilisation à l'entrepreneuriat :
**Se situer au regard de
l'entrepreneuriat**

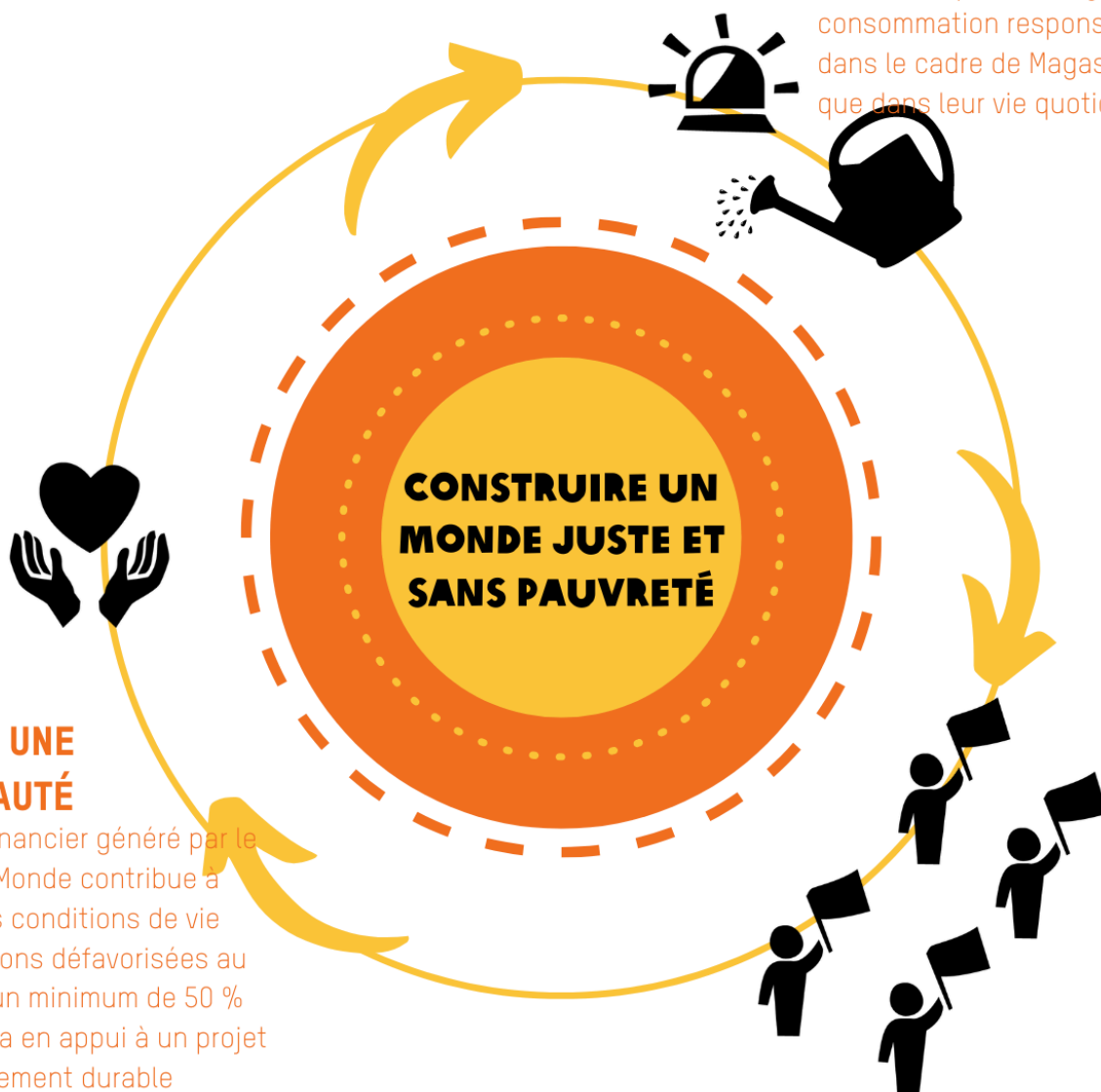
*Principalement
(mais non exclusivement) :*

Mathématique :
Émettre des conjectures
Art plastique :
Exploiter des idées en vue d'une
création médiatique, Structurer sa
réalisation médiatique
Éthique et culture religieuse :
Analyser une situation d'un point de
vue éthique/ Évaluer des options ou
des actions possibles/Organiser sa
pensée/Interagir avec les autres
Sensibilisation à l'entrepreneuriat
Monde contemporain :
Environnement Problèmes
environnementaux / Empreinte
écologique / Groupes
environnementaux / Intervention de
l'état
Pouvoir Mondialisation de
l'économie
Richesse Création et répartition de
la richesse / Relations Nord-Sud /
Mondialisation de l'économie /
Tensions et conflits Sources de
tensions et conflits / Organisations
non gouvernementales

LE CERCLE DE L'ENGAGEMENT

CHANGER SES HABITUDES DE CONSOMMATION

En s'engageant dans le projet, les élèves reçoivent des formations et des ateliers qui les sensibilisent à la solidarité internationale et les amènent à poser des gestes de consommation responsable tant dans le cadre de Magasin du Monde que dans leur vie quotidienne.



APPUYER UNE COMMUNAUTÉ

Le surplus financier généré par le Magasin du Monde contribue à améliorer les conditions de vie des populations défavorisées au Sud puisqu'un minimum de 50 % des profits va en appui à un projet de développement durable d'Oxfam-Québec.

FAIRE ENTENDRE SA VOIX

Les participantes et participants à Magasin du Monde se mobilisent pour faire adopter des règles justes et équitables dans leur école, leur communauté et le monde par des activités de sensibilisation, du plaidoyer, des événements engagés comme la Journée du Pouvoir Citoyen.

LE RÔLE DE L'INTERVENANT

Magasin du Monde est un projet POUR les jeunes visant la prise en charge des opérations du magasin PAR les jeunes. L'intervenant jeunesse demeure cependant le chef d'orchestre du projet éducatif. Il anime les formations, assure les activités de gestion, coordonne les activités d'organisation jusqu'à ce que le groupe de jeunes soit autonome. Il est également le répondant auquel Oxfam-Québec s'adresse en tout temps.

Deux options se présentent à vous lorsque vous ouvrez un Magasin du Monde : Magasin du Monde – le Comité de solidarité ou Magasin du Monde – le Commerce. Chaque modèle peut être adapté selon les caractéristiques du milieu.



LE COMITÉ DE SOLIDARITÉ VS LE COMMERCE

	COMITÉ DE SOLIDARITÉ	LE COMMERCE
ACCOMPAGNEMENT D'OXFAM-QUÉBEC	X	X
MALLETES DE LA SOLIDARITÉ	X	X
ESPACE À RÉSERVER DANS L'ÉCOLE	X	X
ACCORD DE LA DIRECTION	X	X
PROGRAMME JEUNE COOP	X	X
FORMATIONS OBLIGATOIRES		X
VENTE DE PRODUITS ÉQUITABLES		X
BUDGET NÉCESSAIRE		X
TEMPS D'IMPLICATION-JEUNES PAR SEMAINE (PEUT VARIER)	30 MIN	1H
TEMPS D'IMPLICATIONS-PERSONNEL SCOLAIRE PAR SEMAINE (PEUT VARIER)	1H	2 À 3H

MAGASIN DU
MONDE
LE COMITÉ DE SOLIDARITÉ

MAGASIN DU MONDE, LE COMITÉ DE SOLIDARITÉ

Qui a dit que les Magasins ne devaient qu'être dévoués à la vente de produits ? Et si, à la place d'échanger de l'argent contre des objets, on ne créait pas un espace pour échanger des idées contre des actions ? Un lieu dans lequel la transaction profite à l'ensemble de la société. Le nouveau programme Magasin du Monde vise à permettre aux jeunes de réimaginer le monde dans lequel ils vivent, au profit d'une société plus humaine.

Les étapes suivantes ont été créées dans le but de faciliter la mise sur pied d'un comité de solidarité Magasin du Monde. **Certaines d'entre elles sont facultatives.**

Chaque Magasin du Monde **est unique**. Sous vous avez des questions où aimeriez avoir plus d'informations afin d'adapter votre comité, communiquez avec nous.

ÉTAPE 1: COMMUNIQUEZ AVEC NOUS!

Le projet Magasin du Monde est un projet flexible qui vise à être adapté au contexte de son emplacement. Chaque établissement scolaire comporte ses particularités, ses processus de gestion et ses intérêts propres. Afin de vous guider dans vos démarches et de déterminer le type de comité qui vous convient le mieux, nous vous invitons à communiquer avec nous à magasin.dumonde@oxfam.org

ÉTAPE 2: APPROBATION DE LA DIRECTION

Le comité de solidarité Magasin du Monde sera invité à organiser de multiples activités dédiées aux étudiants de l'établissement scolaire. Certaines d'entre elles se dérouleront dans les corridors et dans les espaces communs de l'école. La première étape pour ouvrir un Magasin du Monde est donc d'avoir l'accord de votre direction ! Nous vous ferons parvenir un protocole d'entente lors de votre première communication.

ÉTAPE 3: RECRUTEMENT DES JEUNES

Plus on est de jeunes... plus on rit ! 😊

Afin de créer un comité motivé qui sera en mesure de mettre sur pieds les différentes activités, la deuxième étape de mise en œuvre est de recruter des jeunes ! Nous vous suggérons de recruter un groupe de 10 à 12 participantes et participants pour réaliser le projet.

D'une part, ce nombre de jeunes permet de répartir les tâches de façon à éviter les surcharges individuelles et de pallier les abandons en cours de route; d'autre part, il minimise les pertes de temps et d'efficacité engendrées par la lourdeur organisationnelle occasionnée par un groupe trop nombreux.

INFORMATIONS GÉNÉRALES

Un processus de sélection en trois étapes est suggéré :

1. **ORGANISER UNE RENCONTRE D'INFORMATION GÉNÉRALE** pour bien présenter le projet à tous les élèves intéressés. Soyez clairs sur les objectifs et les exigences de Magasin du Monde.
2. **SÉLECTIONNER LES PARTICIPANTES ET PARTICIPANTS** à l'aide d'une fiche d'inscription et d'une entrevue individuelle.
3. **INVITER LES CANDIDATES ET CANDIDATS** qui n'ont pas été retenus à devenir des Amies et Amis du magasin. Ils pourront, par exemple, agir comme bénévole dans le cadre des activités prévues dans les malles de la solidarité.



PROFIL DES PARTICIPANTS

- Intérêt pour la solidarité internationale et les enjeux environnementaux
- Sens des responsabilités et fiabilité.
- Disponibilité et esprit d'équipe.

HEURES D'IMPLICATION NÉCESSAIRES

Selon la motivation, la disponibilité et le nombre de projets mis de l'avant par les jeunes, ceux-ci pourraient avoir à réserver de 30 minutes à une heure par semaine à leur horaire. Les activités prévues dans les malles de la solidarité sont élaborées pour être faciles à mettre en œuvre. Nous vous invitons tout de même à faire aller votre créativité et à créer vos propres activités en lien avec le thème !

RESPONSABILITÉS DU CONSEIL D'ADMINISTRATION

Le projet Magasin du Monde est mis en œuvre **PAR** et **POUR** les jeunes. Ceux-ci seront donc en charge de l'ensemble de la mise sur pied des activités de sensibilisation, des communications reliées à leurs événements, de la fréquence et de l'animation du comité ainsi que du rassemblement du matériel nécessaire pour le projet. La personne intervenante jeunesse agit en appui et en supervision.

IMPACT SUR LA CARRIÈRE

Prendre part à un comité Magasin du Monde peut avoir un impact bénéfique sur la carrière des jeunes. Ceux-ci auront notamment l'occasion de:

- Développer un sens entrepreneurial
- Apprendre à communiquer et publiciser un message
- Planifier un budget
- Communiquer et travailler en équipe
- Vulgariser des notions complexes pour un public plus large

Tous ces éléments peuvent les aider à trouver un emploi hors du cadre scolaire !

N'hésitez pas à leur en faire part lors du recrutement de votre conseil d'administration.

SÉANCE D'INFORMATION

Afin de donner plus d'information aux jeunes intéressés, nous vous encourageons à organiser une séance d'information sur le projet Magasin du Monde. Vous trouverez [ici un lien](#) vers une présentation PowerPoint afin de soutenir vos propos.

ÉTAPE 4- LES FORMATIONS

Dans le cadre des comités de solidarité Magasins du Monde, aucune formation n'est obligatoire. Toutefois, si vous souhaitez que vos jeunes reçoivent plus d'information en amont, ou si vous souhaitez renforcer le sentiment d'appartenance, nous vous suggérons les formations suivantes:

FORMATION D'OXFAM-QUÉBEC

1- FORMATION VISION COMMUNE

Cette formation est animée par la personne intervenante (vous !) à l'aide du guide pédagogique. Les jeunes sont invités à « Cuisiner un gâteau » afin d'élaborer une vision commune de leur comité. Celle-ci permet de briser la glace, d'encourager les jeunes à discuter de leurs motivations avec le groupe et de créer un esprit d'équipe.

2- LES ATELIERS D'OXFAM-QUÉBEC

Au cours de l'année scolaire, Oxfam-Québec offre des ateliers de sensibilisation gratuits sur le thème de la justice économique, climatique et de genre. Consultez notre programmation avec votre comité afin d'identifier les ateliers qui vous intéressent !

LES ATELIERS DU CONSEIL QUÉBÉCOIS DE LA COOPÉRATION ET DE LA MUTUALITÉ

Le CQCM offre plusieurs formations sur l'entrepreneuriat coopératif ainsi que sur le fonctionnement d'un conseil d'administration.

CQCM

Le Conseil québécois de la coopération et de la mutualité soutient des centaines de projets coopératifs jeunesse de niveau primaire à universitaire. Présents dans les 17 régions du Québec, les conseiller.ère.s en entrepreneuriat coopératif jeunesse ont pour mandat d'accompagner la réalisation de projets d'entrepreneuriat coopératif, de former les intervenant.e.s aux programmes, d'informer sur les différentes initiatives et programmes d'éducation à la coopération et à l'entrepreneuriat coopératif et de favoriser le développement de ponts entre le projet et la communauté. Les Magasins du Monde font partie du réseau Jeune COOP !



Conseil
québécois
de la **coopération**
et de la **mutualité**

**Entrepreneuriat
jeunesse**

Celles-ci sont basées sur l'approche de l'apprentissage coopératif et complexe. Les outils partagés sont clé en main et adaptables au projet:

- **ÉCONOMIE SOCIALE ET COOP:** Découvrir les valeurs et principes du modèle coopératif dont le Magasin du Monde s'inspire
- **VIE ASSOCIATIVE** (AGO et Conseil d'administration): S'initier à la gestion collective et démocratique au sein du Magasin du Monde
- **PLANIFICATION** (organisation en comités): Planifier et répartir les tâches équitablement parmi les différents comités dans le Magasin du Monde
- **ÉVALUATION CONTINUE ET BILAN:** Découvrir et évaluer les caractéristiques entrepreneuriales développées par les participants du Magasin du monde
- **AUTRES FORMATIONS DISPONIBLES SELON LES BESOINS** (ex: marketing, comptabilité, gestion des ressources humaines, etc.). "

Communiquez avec eux pour plus d'information !

<https://www.cqcm.coop/quisommesnous/equipe/#conseillers>.

POUR VOUS AIDER:

- **FIXEZ AVEC LES JEUNES, DÈS SEPTEMBRE, LES DATES DES FORMATIONS AFIN DE S'ASSURER QU'ILS Y PARTICIPENT TOUS.**
- **RÉALISEZ LES FORMATIONS LORS D'UNE MÊME JOURNÉE PÉDAGOGIQUE.**
- **FAITES APPEL À UNE AGENTE OU À UN AGENT DE MOBILISATION D'OXFAM-QUÉBEC POUR OBTENIR DU SOUTIEN DURANT L'ANNÉE.**

JEUNE COOP

Le programme Jeune COOP propose une séquence d'activités sur mesure pour le démarrage et la réalisation d'un projet d'entrepreneuriat coopératif, avec l'accompagnement gratuit d'un conseiller et des outils adaptés aux besoins du groupe et du projet. Les guides pédagogiques Jeune COOP et Youth COOP sont des outils gratuits qui aident les enseignants et les intervenants dans la mise en œuvre de projets coop en classe et dans la communauté. Ils permettent de vivre dans l'action les valeurs et les principes de la coopération en réalisant un projet de classe ou de groupe par une approche collaborative.

ÉTAPE 5 – LES ÉLECTIONS

Afin de démarrer votre projet, nous vous suggérons de mettre sur pieds un conseil d'administration. Le conseil d'administration (C.A.) est une occasion pour les jeunes de prendre en charge le projet. C'est là que les orientations du projet se décident, de façon démocratique. C'est pourquoi le conseil d'administration doit être créé et activé avant l'ouverture du magasin.

Voici la démarche suggérée :

1. Deux semaines avant les élections, **PRÉSENTER TOUS LES RÔLES ET MANDATS** aux participants. Ils auront ainsi le temps de réfléchir au rôle qui rejoint le plus leurs intérêts. Vous trouverez, à titre de suggestion, une liste de rôles que les jeunes peuvent jouer [ici](#).
2. **PLANIFIER UNE RENCONTRE SPÉCIALE** d'une heure pour procéder à l'élection des trois membres du conseil exécutif (présidence, secrétariat et trésorerie) ainsi que des autres rôles des membres du conseil d'administration.
3. À la suite des élections, **DÉTERMINER AVEC LE CONSEIL EXÉCUTIF UNE DATE ET UN LIEU** pour préparer le premier ordre du jour et convoquer la première rencontre du conseil d'administration.

Afin de bien administrer le magasin, le conseil d'administration doit se réunir au moins huit fois durant l'année. Déterminer avec les membres un calendrier qui convient bien à leur horaire, par exemple tous les lundis midi ou encore tous les jours 9 du cycle de l'horaire.

ÉTAPE 6 – LA PLANIFICATION ANNUELLE

Afin de bien structurer le projet, en plus d'accroître son impact sur la communauté et de motiver les participantes et participants, il est très utile de réaliser une planification annuelle.

Voici quelques idées pour inspirer les jeunes dans cette démarche:

- 1- **IDENTIFIER LES TEMPS FORTS DE L'ANNÉE**: Des fêtes telles que Noël, la Saint-Valentin ou Pâques sont des moments idéals sensibiliser les gens à la justice sociale et environnementale. Profitez de l'occasion pour organiser des activités en lien avec les mallettes de la solidarité.
- 2- **DIVISER LE GROUPE EN COMITÉS DE TRAVAIL**: Même avec plein de bonnes idées, on ne peut pas tout faire à la fois. Divisez-vous en petits comités de travail pour organiser les activités. Mettez à l'ordre du jour des réunions du conseil d'administration un point pour partager vos avancées.
- 3- **PARTICIPER AUX ÉVÉNEMENTS DE L'ÉCOLE**: Prenez connaissance du calendrier scolaire et parascolaire et prévoyez tenir un kiosque, par exemple lors des portes ouvertes, des rencontres de parents, des matchs d'improvisation ou des tournois de vos équipes sportives.

ÉTAPE 7 – L'OUVERTURE DE VOTRE MAGASIN

Vous avez un groupe de jeunes formés et motivés ? Commandez votre première mallette de la solidarité et mettez en œuvre des activités en lien avec la thématique de la boîte !

Vous pouvez organiser une campagne de publicité afin de faire la promotion de la première activité de votre Magasin. Invitez les enseignants et la direction à passer voir votre kiosque, faites des annonces à l'interphone, faites des affiches, etc. !

LES ACTIVITÉS MENSUELLES

Au cours de l'année scolaire, vous recevrez trois mallettes en lien avec les sujets de l'heure chez Oxfam-Québec et plusieurs autres petites mallettes en lien avec les célébrations du moment (Halloween, Noël, Pâques, etc.). Tout au long de l'année, nous vous enverrons l'information par la poste ou par courriel. Assurez-vous de nous avoir fait parvenir vos adresses !

Nous vous invitons également à créer des activités de votre propre initiative !

Les rencontres des Présidents et des Présidentes Magasin du Monde

Chez Oxfam-Québec, nous avons à cœur la participation des jeunes dans nos prises de décisions. Nous souhaitons également leur donner des opportunités d'échanger entre eux et de développer leurs connaissances sur les thèmes abordés dans les mallettes de la solidarité. C'est pourquoi, chaque mois, nous organisons des rencontres en soirée et en ligne avec des représentants de tous les Magasins du Monde. Les jeunes seront invités à partager les initiatives prises avec leur comité, poser leurs questions et discuter avec le personnel d'Oxfam-Québec sur les campagnes en cours. Ils pourraient également être consultés afin de donner leur avis sur les événements et projets à venir.

Chaque Magasin peut envoyer une à deux personnes qui représenteront leur comité.

Les Communautés de pratique Magasin du Monde

Nous organisons également des rencontres pour le personnel scolaire responsable des Magasins du Monde. Quatre fois par année, nous organisons des rencontres en ligne afin d'échanger avec vous sur les outils et campagnes à venir. Nous répondons à vos questions et favorisons les échanges de ressources et de conseils entre les différents intervenants.

Contactez-nous pour recevoir les invitations !

Les campagnes d'Oxfam-Québec

Chez Oxfam-Québec, nous croyons qu'il est essentiel d'avoir un impact concret sur la population afin de lutter contre les inégalités. C'est pourquoi nous agissons dans les écoles secondaires, mais également auprès du grand public.

Plusieurs fois par année, nous organisons des campagnes de sensibilisation au cours desquelles nous organisons plusieurs actions dans la société. Les mallettes de la solidarité ne sont qu'une seule d'entre elles. Nous agissons également auprès des grandes entreprises et des décideurs publics. Vos actions nous aident à avoir du poids.

Si vous souhaitez en savoir plus sur l'impact généralisé de vos Magasins du Monde et sur les demandes politiques en lien avec les campagnes du moment, nous vous invitons à visiter notre site web sous l'onglet « campagne » à oxfam.qc.ca.

ÉTAPE 8 - LES BILANS

À la moitié et à la fin de l'année scolaire, il est important de réaliser le formulaire d'évaluation avec tous les participantes et participants. C'est l'occasion de faire le bilan du travail accompli et de dégager des recommandations et des leçons apprises pour la suite du projet. Il s'agit également d'une démarche importante pour Oxfam-Québec puisqu'elle permet d'avoir une vue d'ensemble des activités réalisées, de mieux comprendre la réalité vécue au quotidien par les magasins ainsi que de recueillir les commentaires et suggestions de l'ensemble des participantes et participants. Un processus d'évaluation en trois étapes est suggéré :

- 1- **DÉTERMINER UN MOIS À L'AVANCE UNE DATE** d'évaluation finale à laquelle tous les membres du conseil d'administration participeront. Il faut prévoir une heure pour l'ensemble du processus.
- 2- Distribuer aux participantes et participants, au moins deux semaines à l'avance, le **BILAN PERSONNEL** à compléter ainsi que les autres bilans à remplir selon leurs rôles et mandats.
- 3- Organiser une **ACTIVITÉ DE FERMETURE** pour célébrer les succès du projet et remercier les Amies et Amis du magasin pour leur engagement tout au long de l'année, par exemple un repas solidaire suivant la rencontre d'évaluation.

ÉTAPE 9 - LA FERMETURE DU MAGASIN

Au mois de juin, nous vous suggérons d'organiser une petite rencontre avec votre comité afin de célébrer leurs efforts ! Vous pouvez conserver le matériel reçu au cours de l'année scolaire si vous souhaitez le réutiliser. Sinon, communiquez avec nous afin que nous le récupérions.

MAGASIN DU MONDE

LE COMMERCE

MAGASIN DU MONDE, LE COMMERCE

« Magasin du Monde, le Commerce », est un comité de jeunes qui sensibilisent leurs pairs à la justice sociale et environnementale via la vente de produits équitables dans leur établissement scolaire. Ce véritable Magasin est géré et administré par le comité.

Comme dans le cadre du « Magasin du Monde, le Comité de solidarité », ce Magasin du Monde reçoit les mallettes de la solidarité et est invité à mettre sur pied des campagnes de sensibilisation.

Les étapes suivantes ont été créées dans le but de faciliter la mise sur pied un comité de solidarité Magasin du Monde. Certaines d'entre elles sont facultatives.

Chaque Magasin du Monde est unique. Si vous avez des questions, communiquez avec nous.

ÉTAPE 1: COMMUNIQUEZ AVEC NOUS!

Le projet Magasin du Monde est un projet flexible qui vise à être adapté au contexte de son emplacement. Chaque établissement scolaire comporte ses particularités, ses processus de gestion et ses intérêts propres. Afin de vous guider dans vos démarches et de déterminer le type de comité qui vous convient le mieux, communiquez avec nous à magasin.dumonde@oxfam.org

ÉTAPE 2: APPROBATION DE LA DIRECTION

Le projet « Magasin du Monde, le Commerce » permet la sensibilisation par la vente de produits équitables au sein de l'établissement scolaire. L'école aura à mettre sur pied un budget afin de se procurer sa première commande. Il est donc essentiel d'avoir l'approbation de votre direction avant de débiter toutes démarches et lien avec le projet. La première étape afin de démarrer un Magasin du Monde est donc de faire signer un protocole d'entente à votre direction !

Celui-ci vous sera envoyé lors de votre première communication avec Oxfam.

BUDGET PRÉLIMINAIRE

Après quelques mois d'activités et grâce aux profits générés par les ventes, le Magasin du Monde devrait s'autofinancer. Toutefois, il est essentiel d'avoir en main un petit

budget afin de démarrer le projet (première commande, achat de décorations, location d'un local, etc.). Nous vous encourageons à mettre de côté au moins 1000\$ pour démarrer votre inventaire de produits.

Implication du personnel scolaire

Magasin du Monde est un projet POUR les jeunes visant la prise en charge des opérations du magasin PAR les jeunes. L'intervenant jeunesse demeure cependant le chef d'orchestre du projet éducatif. Il anime les formations, assure les activités de gestion, coordonne les activités d'organisation jusqu'à ce que le groupe de jeunes soit autonome. Il est également le répondant auquel Oxfam-Québec s'adresse en tout temps.

Votre rôle dans ce projet est donc crucial. Nous estimons qu'un « Magasin du Monde, le Commerce » peut nécessiter un engagement d'une à deux heures par semaine, selon l'orientation que vous donnez à votre magasin.

ÉTAPE 3: RECRUTER DES JEUNES INTÉRESSÉS

Plus on est de jeunes... plus on rit ! 😊

Afin de créer un comité motivé qui sera en mesure de mettre sur pieds les différentes activités, la deuxième étape de mise en œuvre est de recruter des jeunes ! Nous vous suggérons de recruter un groupe de 10 à 12 participantes et participants pour réaliser le projet.

D'une part, ce nombre de jeunes permet de répartir les tâches de façon à éviter les surcharges individuelles et de pallier les abandons en cours de route; d'autre part, il minimise les pertes de temps et d'efficacité engendrées par la lourdeur organisationnelle occasionnée par un groupe trop nombreux.

INFORMATIONS GÉNÉRALES

Un processus de sélection en trois étapes est suggéré :

1. **ORGANISER UNE RENCONTRE D'INFORMATION GÉNÉRALE** pour bien présenter le projet à tous les élèves intéressés. Soyez clairs sur les objectifs et les exigences de Magasin du Monde.
2. **SÉLECTIONNER LES PARTICIPANTES ET PARTICIPANTS** à l'aide d'une fiche d'inscription et d'une entrevue individuelle.
3. **INVITER LES CANDIDATES ET CANDIDATS** qui n'ont pas été retenus à devenir des Amies et Amis du magasin. Ils pourront, par exemple, agir comme bénévole dans le cadre des activités prévues dans les malles de la solidarité.



PROFIL DES PARTICIPANTS

- Intérêt pour la solidarité internationale et les enjeux environnementaux
- Sens des responsabilités et fiabilité.
- Disponibilité et esprit d'équipe.

HEURES D'IMPLICATION NÉCESSAIRE

Selon la motivation, la disponibilité et le nombre de projets mis de l'avant par les jeunes, ceux-ci pourraient avoir à réserver d'une à deux heures par semaine à leur horaire. Pour assurer la gestion et la coordination du Magasin ainsi que la mise en œuvre des malles de la solidarité.

RESPONSABILITÉS DU CONSEIL D'ADMINISTRATION

Le projet Magasin du Monde est mis en œuvre **PAR** et **POUR** les jeunes. Ceux-ci auront donc la charge de l'ensemble de la mise sur pied des activités du Magasin, des campagnes de sensibilisation, des communications reliées à leurs événements, de la

fréquence et de l'animation du comité ainsi que du rassemblement du matériel nécessaire pour le projet. La personne intervenante jeunesse agit en appui et en supervision.

IMPACT SUR LA CARRIÈRE

Prendre part à un comité Magasins du Monde peut avoir un impact bénéfique pour la carrière des jeunes ! Ceux-ci auront notamment l'occasion de:

- Développer un sens entrepreneurial
- Apprendre à communiquer et publiciser un message
- Planifier un budget
- Communiquer et travailler en équipe
- Vulgariser des notions complexes pour un public plus large

Tous ces éléments peuvent les aider à trouver un emploi hors du cadre scolaire ! N'hésitez pas à leur en faire part lors du recrutement de votre conseil d'administration.

SÉANCE D'INFORMATION

Afin de donner plus d'information aux jeunes intéressés, nous vous encourageons à organiser une séance d'information sur le projet Magasin du Monde. Vous trouverez [ici un lien](#) vers une présentation PowerPoint afin de soutenir vos propos.

ÉTAPE 4- LES FORMATIONS

Magasin du Monde est un projet éducatif de solidarité internationale qui demande le suivi d'un processus pédagogique comportant des formations :

FORMATION D'OXFAM-QUÉBEC

1- FORMATION VISION COMMUNE (FACULTATIF)

Cette formation est animée par la personne intervenante (vous !) à l'aide du guide pédagogique. Les jeunes sont invités à « Cuisiner un gâteau » afin d'élaborer une vision commune de leur comité. Celle-ci permet de briser la glace, d'encourager les jeunes à discuter de leurs motivations avec le groupe et de créer un esprit d'équipe.

2- COMMERCE ÉQUITABLE 101 OU 201

Ces ateliers permettent aux jeunes de s'approprier le concept de commerce équitable et de réfléchir sur l'impact de leur consommation.

FORMATION DU CONSEIL QUÉBÉCOIS DE LA COOPÉRATION ET DE LA MUTUALITÉ

Le CQCM offre plusieurs formations sur l'entrepreneuriat coopératif ainsi que sur le fonctionnement d'un conseil d'administration.

CQCM

Le Conseil québécois de la coopération et de la mutualité soutient des centaines de projets coopératifs jeunesse de niveau primaire à universitaire. Présents dans les 17 régions du Québec, les conseiller.ère.s en entrepreneuriat coopératif jeunesse ont pour mandat d'accompagner la réalisation de projets d'entrepreneuriat coopératif, de former les intervenant.e.s aux programmes, d'informer sur les différentes initiatives et programmes d'éducation à la coopération et à l'entrepreneuriat coopératif et de favoriser le développement de ponts entre le projet et la communauté. Les Magasins du Monde font partie du réseau des Jeunes COOP !

Celles-ci sont basées sur l'approche de l'apprentissage coopératif et complexe. Les outils partagés sont clé en main et adaptables au projet:

- **Économie sociale et coop:** Découvrir les valeurs et principes du modèle coopératif dont le Magasin du Monde s'inspire
- **Vie associative** (AGO et Conseil d'administration): S'initier à la gestion collective et démocratique au sein du Magasin du Monde
- **Planification** (organisation en comités): Planifier et répartir les tâches équitablement parmi les différents comités dans le Magasin du Monde

- **Évaluation continue et bilan:** Découvrir et évaluer les caractéristiques entrepreneuriales développées par les participants du Magasin du monde
- **Autres formations disponibles selon les besoins** (ex: marketing, comptabilité, gestion des ressources humaines, etc.). "

Communiquez avec eux pour plus d'information !

<https://www.cqcm.coop/quisommesnous/equipe/#conseillers>.

Chacune des formations permet aux participants de faire des apprentissages et de développer des compétences qui leur seront utiles pour la réalisation du projet. Il est donc important de réaliser les formations le plus tôt possible, par exemple au début du mois d'octobre.

POUR VOUS AIDER:

- **FIXEZ AVEC LES JEUNES, DÈS SEPTEMBRE, LES DATES DES FORMATIONS AFIN DE S'ASSURER QU'ILS Y PARTICIPENT TOUS.**
- **RÉALISEZ LES FORMATIONS LORS D'UNE MÊME JOURNÉE PÉDAGOGIQUE.**
- **FAITES APPEL À UNE AGENTE OU À UN AGENT DE MOBILISATION D'OXFAM-QUÉBEC POUR OBTENIR DU**

JEUNE COOP

Le programme Jeune COOP propose une séquence d'activités sur mesure pour le démarrage et la réalisation d'un projet d'entrepreneuriat coopératif, avec l'accompagnement gratuit d'un conseiller et des outils adaptés aux besoins du groupe et du projet. Les guides pédagogiques Jeune COOP et Youth COOP sont des outils gratuits qui aident les enseignants et les intervenants dans la mise en œuvre de projets coop en classe et dans la communauté. Ils permettent de vivre dans l'action les valeurs et les principes de la coopération en réalisant un projet de classe ou de groupe par une approche collaborative.

ÉTAPE 5 – METTRE SUR PIED VOTRE CONSEIL D'ADMINISTRATION

Afin de démarrer votre projet, nous vous suggérons de mettre sur pieds un conseil d'administration. Le conseil d'administration (C.A.) est une occasion pour les jeunes de prendre en charge le projet. C'est là que les orientations du projet se décident, de façon démocratique. C'est pourquoi le conseil d'administration doit être créé et activé avant l'ouverture du magasin.

Voici la démarche suggérée :

1. Deux semaines avant les élections, **PRÉSENTER TOUS LES RÔLES ET MANDATS** aux participants. Ils auront ainsi le temps de réfléchir au rôle qui rejoint le plus leurs intérêts. Vous trouverez, à titre de suggestion, une liste de rôles que les jeunes peuvent jouer [ici](#).
2. **PLANIFIER UNE RENCONTRE SPÉCIALE** d'une heure pour procéder à l'élection des trois membres du conseil exécutif (présidence, secrétariat et trésorerie) ainsi que des autres rôles des membres du conseil d'administration.
3. À la suite des élections, **DÉTERMINER AVEC LE CONSEIL EXÉCUTIF UNE DATE ET UN LIEU** pour préparer le premier ordre du jour et convoquer la première rencontre du conseil d'administration.

Afin de bien administrer le magasin, le conseil d'administration doit se réunir au moins huit fois durant l'année. Déterminer avec les membres un calendrier qui convient bien à leur horaire, par exemple tous les lundis midi ou encore tous les jours 9 du cycle de l'horaire.

ÉTAPE 6 – IDENTIFIER UN LIEU POTENTIEL DANS L'ÉCOLE

Vous avez maintenant défini votre conseil d'administration et complété les formations. Bravo !

Il est temps de prévoir à quoi ressemblera votre Magasin du Monde! Avez-vous un local permanent voué à la vente de produits équitables, un espace dans un local multifonction, une table pour des occasions spéciales ou un chariot mobile qui circulera dans votre école à des endroits stratégiques ? Créez un Magasin du Monde à votre image !

Étant généralement le lieu principal de sensibilisation et de commercialisation des produits équitables à l'école, il faut s'assurer d'y avoir régulièrement des commis ou des Amies et Amis du magasin et que ces derniers connaissent bien les produits qui y sont vendus ainsi que les règles et procédures à suivre. Il faut également veiller à son entretien, son apparence et sa décoration.

ÉTAPE 7 – LA PREMIÈRE COMMANDE

LES FOURNISSEURS

Oxfam-Québec possède des contacts avec des fournisseurs québécois reconnus en matière de commerce équitable. Ceux-ci procurent aux Magasins du Monde des produits certifiés équitables de grande qualité à prix préférentiels. Ils offrent également des ateliers ou des conférences éducatives sur leurs produits et sur les personnes ayant fabriqué ces produits.

Au cours du projet, les élèves sont amenés à travailler étroitement avec eux. Les fournisseurs accompagnent les jeunes dans leurs commandes.

Les contacts vous seront envoyés dès votre inscription ! Vous pouvez également faire affaire avec des fournisseurs locaux de votre région.

BUDGET & SUGGESTION POUR UNE PREMIÈRE COMMANDE

Lors de votre première commande, il peut être difficile de savoir quoi acheter. Nous vous suggérons de réserver en début d'année au moins 1000\$ afin de démarrer votre inventaire.

Pour un nouveau Magasin du Monde, les produits qui se vendent le mieux sont ceux qui se consomment immédiatement (comme le chocolat) et ceux qui ne sont pas trop chers (comme les baumes à lèvres).

CONSEIL DE PRO:

« Cette année, je prévois faire une commande en septembre, novembre, janvier et mars (au besoin). Plus on fait de commandes, plus on paie de frais de livraisons. Il est important de prendre cela en compte lors de notre planification ! »

- JUDITH, RESPONSABLE D'UN MAGASIN DU MONDE

Avant de faire une commande, il est important de discuter avec votre direction des produits qui peuvent être vendus dans l'établissement. Certaines écoles refusent tout produit contenant de la caféine et le chocolat de moins de 65% de cacao.

Autre truc : Votre direction doit devenir votre première acheteuse : cadeau pour la semaine des profs, des TES, des secrétaires... Cela fait des ventes et fait connaître les produits!

ÉTAPE 8 – OUVERTURE OFFICIELLE DE VOTRE MAGASIN

Une fois toutes ces étapes finalisées, il est maintenant temps d'ouvrir votre Magasin ! Nous vous encourageons à organiser un événement dans votre école. Invitez les enseignants et le personnel scolaire !

ÉTAPE 9 – PLANIFICATION ANNUELLE

Afin de bien structurer le projet, en plus d'accroître son impact sur la communauté et de motiver les participantes et participants, il est très utile de réaliser une planification annuelle.

Voici quelques idées pour inspirer les jeunes dans cette démarche:

- 1- **IDENTIFIER LES TEMPS FORTS DE L'ANNÉE:** Des fêtes telles que Noël, la Saint-Valentin ou Pâques sont des moments idéals pour la vente de produits équitables. Profitez de l'occasion pour sensibiliser les gens à la consommation responsable, informez-les des produits disponibles à votre magasin et préparez des paniers cadeaux thématiques.
- 2- **ORGANISER DES ACTIVITÉS DE SENSIBILISATION:** Magasin du Monde est avant tout un projet d'éducation à la solidarité internationale et au commerce équitable. Organisez les activités en lien avec les mallettes de la solidarité !
- 3- **DIVISER LE GROUPE EN COMITÉS DE TRAVAIL:** Même avec plein de bonnes idées, on ne peut pas tout faire à la fois. Divisez-vous en petits comités de travail pour organiser les activités. Mettez à l'ordre du jour des réunions du conseil d'administration un point pour partager vos avancées.
- 4- **PARTICIPER AUX ÉVÉNEMENTS DE L'ÉCOLE:** Prenez connaissance du calendrier scolaire et parascolaire et prévoyez tenir un kiosque, par exemple lors des portes ouvertes, des rencontres de parents, des matchs d'improvisation ou des tournois de vos équipes sportives.

LES ACTIVITÉS MENSUELLES

Au cours de l'année scolaire, vous recevrez trois mallettes en lien avec les sujets de l'heure chez Oxfam-Québec et plusieurs autres petites mallettes en lien avec les célébrations du moment (Halloween, Noël, Pâques, etc.). Tout au long de l'année, nous vous enverrons l'information par la poste ou par courriel. Assurez-vous de nous avoir fait parvenir vos adresses !

Nous vous invitons également à créer des activités de votre propre initiative !

Les rencontres des Présidents et des Présidentes Magasin du Monde

Chez Oxfam-Québec, nous avons à cœur la participation des jeunes dans nos prises de décisions. Nous souhaitons également leur donner des opportunités d'échanger entre eux et de développer leurs connaissances sur les thèmes abordés dans les malles de la solidarité. C'est pourquoi, chaque mois, nous organisons des rencontres en soirée et en ligne avec des représentants de tous les Magasins du Monde. Les jeunes seront invités à partager les initiatives prises avec leur comité, poser leurs questions et discuter avec le personnel d'Oxfam-Québec sur les campagnes en cours. Ils pourraient également être consultés afin de donner leur avis sur les événements et projets à venir.

Chaque Magasin peut envoyer une à deux personnes qui représenteront leur comité.

Les Communautés de pratique Magasin du Monde

Nous organisons également des rencontres pour le personnel scolaire responsable des Magasins du Monde. Quatre fois par année, nous organisons des rencontres en ligne afin d'échanger avec vous sur les outils et campagnes à venir. Nous répondons à vos questions et favorisons les échanges de ressources et de conseils entre les différents intervenants.

Contactez-nous pour recevoir les invitations !

Les campagnes d'Oxfam-Québec

Chez Oxfam-Québec, nous croyons qu'il est essentiel d'avoir un impact concret sur la population afin de lutter contre les inégalités. C'est pourquoi nous agissons dans les écoles secondaires, mais également auprès du grand public.

Plusieurs fois par année, nous organisons des campagnes de sensibilisation au cours desquelles nous organisons plusieurs actions dans la société. Les malles de la solidarité ne sont qu'une seule d'entre elles. Nous agissons également auprès des grandes entreprises et des décideurs publics. Vos actions nous aident à avoir du poids.

Si vous souhaitez en savoir plus sur l'impact généralisé de vos Magasins du Monde et sur les demandes politiques en lien avec les campagnes du moment, nous vous invitons à visiter notre site web sous l'onglet « campagne » à oxfam.qc.ca.

ÉTAPE 10 - LES BILANS ET LA FERMETURE DU MAGASIN

À la moitié et à la fin de l'année scolaire, il est important de réaliser le formulaire d'évaluation avec tous les participantes et participants. C'est l'occasion de faire le bilan du travail accompli et de dégager des recommandations et des leçons apprises pour la suite du projet. Il s'agit également d'une démarche importante pour Oxfam-Québec puisqu'elle permet d'avoir une vue d'ensemble des activités réalisées, de mieux comprendre la réalité vécue au quotidien par les magasins ainsi que de recueillir les commentaires et suggestions de l'ensemble des participantes et participants. Un processus d'évaluation en trois étapes est suggéré :

- 1- **DÉTERMINER UN MOIS À L'AVANCE UNE DATE** d'évaluation finale à laquelle tous les membres du conseil d'administration participeront. Il faut prévoir une heure pour l'ensemble du processus.
- 2- Distribuer aux participantes et participants, au moins deux semaines à l'avance, **LE BILAN PERSONNEL À COMPLÉTER** ainsi que les autres bilans à remplir selon leurs rôles et mandats.
- 3- **ORGANISER UNE ACTIVITÉ DE FERMETURE** pour célébrer les succès du projet et remercier les Amies et Amis du magasin pour leur engagement tout au long de l'année, par exemple un repas solidaire suivant la rencontre d'évaluation.

L'INVENTAIRE

À la fin de l'année scolaire, nous vous suggérons d'effectuer une vente afin de liquider les produits qui, au cours de l'été, pourraient se détériorer. Si vous pensez poursuivre le projet l'année suivante, vous pouvez conserver du matériel dans votre inventaire à utiliser lors d'une prochaine vente.

Si vous ne croyez pas redémarrer le projet, ou si vous souhaitez effectuer une transition vers un Magasin du monde sans la vente, vous pouvez nous contacter. Dans cette éventualité, nous vous encourageons à vendre la totalité de vos produits restants.

LES PROFITS

Les Magasins du Monde sont des projets pédagogiques dont le fonctionnement est inspiré des entreprises d'économie sociale (coopératives ou organismes à but non lucratif, selon le modèle choisi). Leur mission est donc de soutenir leur communauté en réinvestissant les profits réalisés. Un minimum de 50 % des profits générés par Magasin du Monde est investi dans un projet de développement d'Oxfam-Québec pour une communauté du Sud ! Planifiez d'abord le montant que vous souhaitez conserver pour l'année prochaine, puis calculez les profits excédentaires. Ces profits restants seront remis à la cause ! Identifier un projet et envoyer votre chèque en mentionnant le nom de votre école et le projet (pays) que vous appuyez financièrement.

COMMUNIQUEZ AVEC NOUS !

magasin.dumonde@oxfam.org

[Magasin du monde | Oxfam-Québec](#)

